

# The Tomb of the Ancestors • מערת המכפלה

## Welcome!

You are inside an ancient and special building which has miraculously remained intact and continuously active for over 2,000 years. This structure was built over the Cave of Machpela, the sacred burial cave complex where the Patriarchs and Matriarchs of the Bible were laid to rest.

## The Ancient Structure

The building above the cave was built by Herod, King of Judah, about 2,000 years ago. The style of the building and the Herodian masonry is the same as the walls of the Temple Mount in Jerusalem and its remnant, the Western Wall. Its dimensions are 60mx35m. The upper floor, where you are standing, was built for visitation and prayer. Six memorial markers ("Tziyyunim" in Hebrew) were placed at symmetrical intervals to represent the tombs of the Patriarchs and Matriarchs: the central pair represent Abraham and Sarah, the eastern pair for Isaac and Rebecca, and the western pair for Jacob and Leah. Research shows that the original entrance gates to the structure were in the southern and northern walls (1)

## Schematic diagrams - the structure before and after its division

In the Talmudic period (Byzantine era, 6th century CE), the building was divided and the eastern part was sectioned off for use as a church. In the 7th-8th century CE, rooms were built around the markers of Abraham and Sarah, and Jacob and Leah.

The conquering Mamluks later converted the church into a mosque, but the synagogue continued to function. (2)

In 1119 CE, the entrance to the underground system was revealed. The Crusader rulers allowed visitors to enter the tombs. Among those who had the privilege of entering was the Jewish physician and codifier Rambam "Maimonides" (1165 CE), who wrote: "I left Jerusalem for Hebron and that day I stood in the cave and offered praise to God."

During this period, an awning was erected over the passageway to the cave complex below the building. (3)

## Hall of Isaac and Rebecca

On the opposite ends of the Hall of Isaac and Rebecca are two entrances to the underground cave. These entrances have been sealed for many generations and are shrouded in mystery. An ancient Jewish tradition calls the cave the "gateway to heaven" a place that connects heaven and earth and where souls and prayers ascend to heaven. (4)

## The Western Entrance to the Shrine

A stone canopy was erected during the Mamluk period over the western entrance to the cave complex. (5)

During this period (1267 CE) Jews and Christians were forbidden to enter the complex and were only allowed to ascend to the seventh step outside the building. Jews prayed there for almost 700 years.

## The First Modern Exploration in 1968

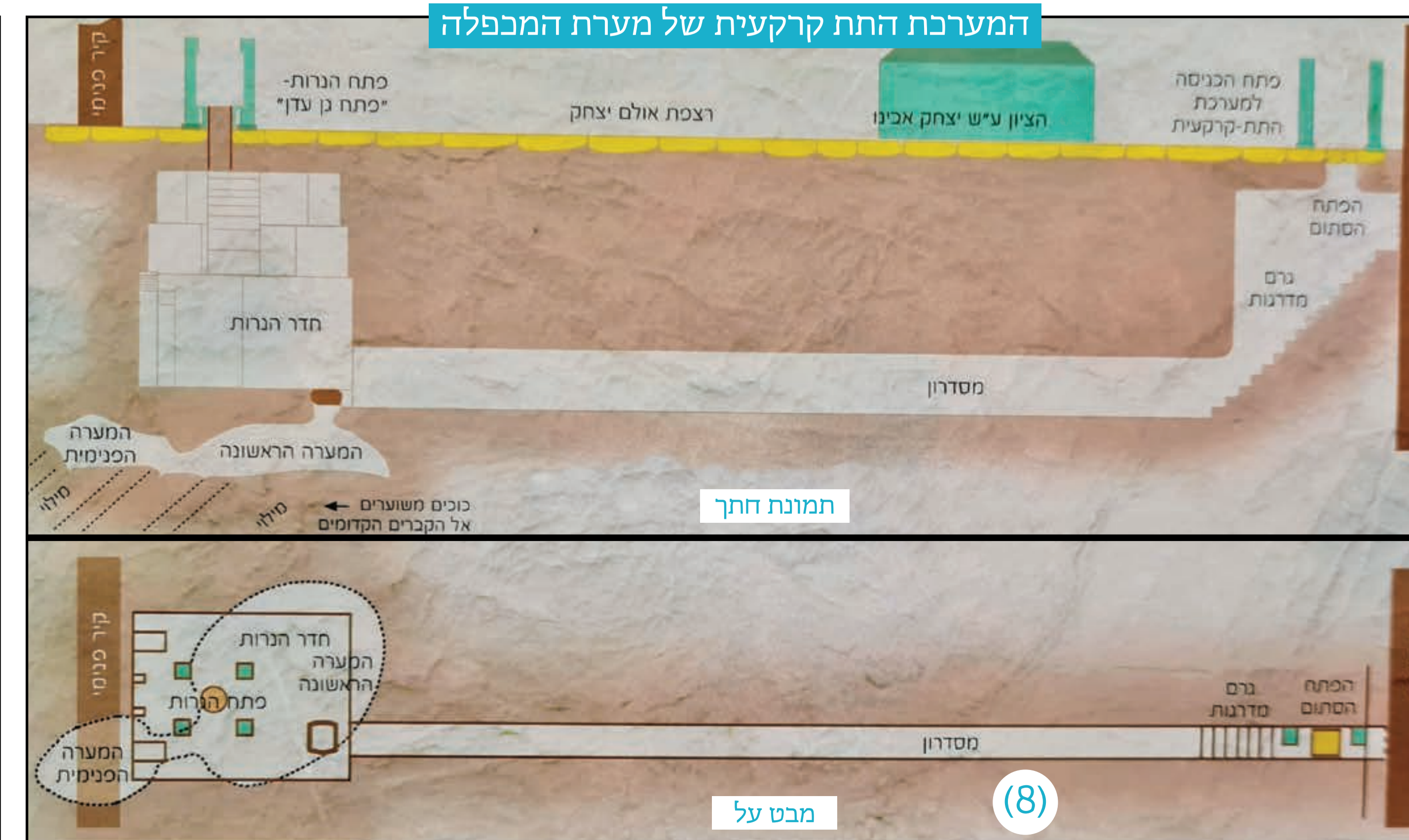
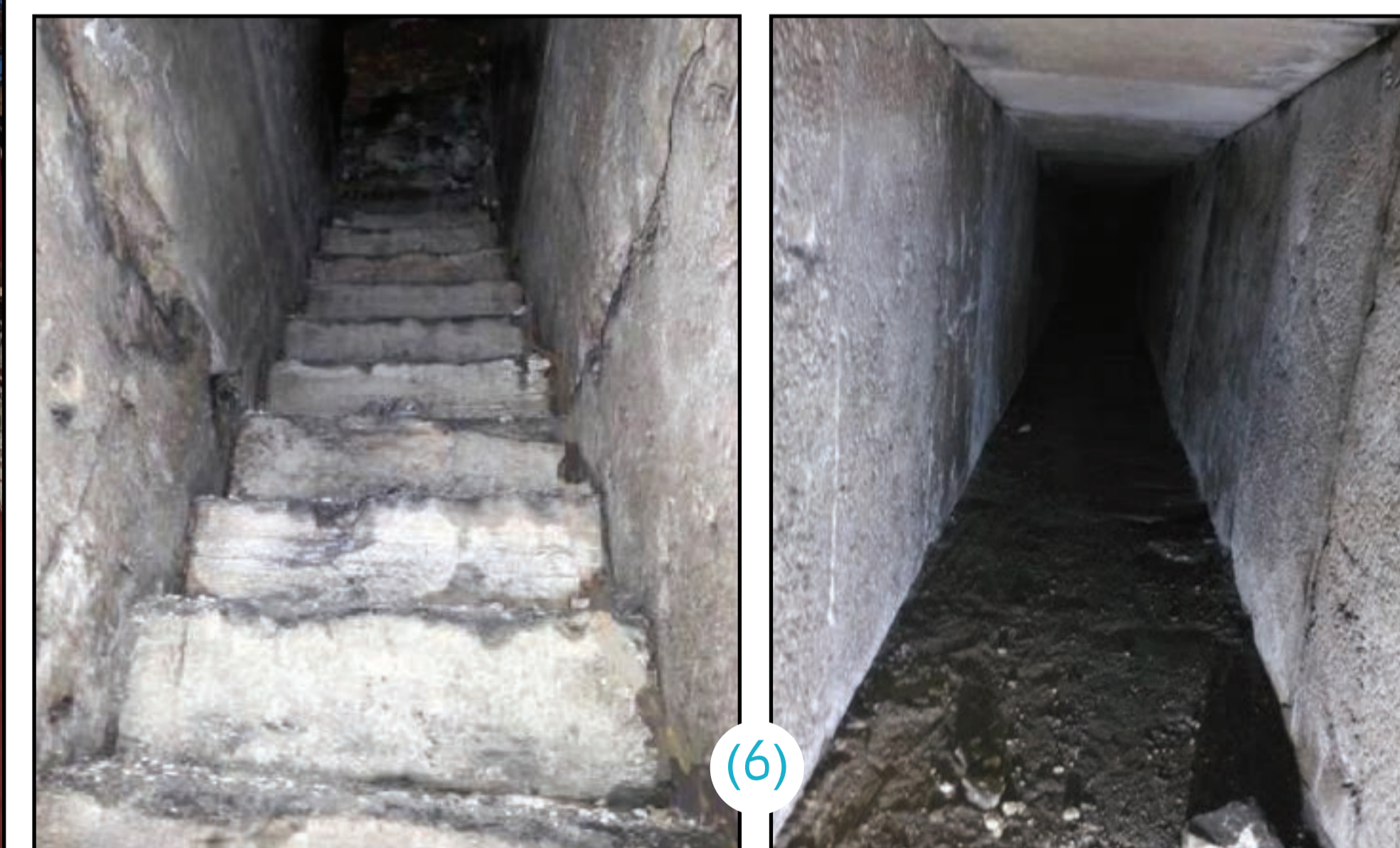
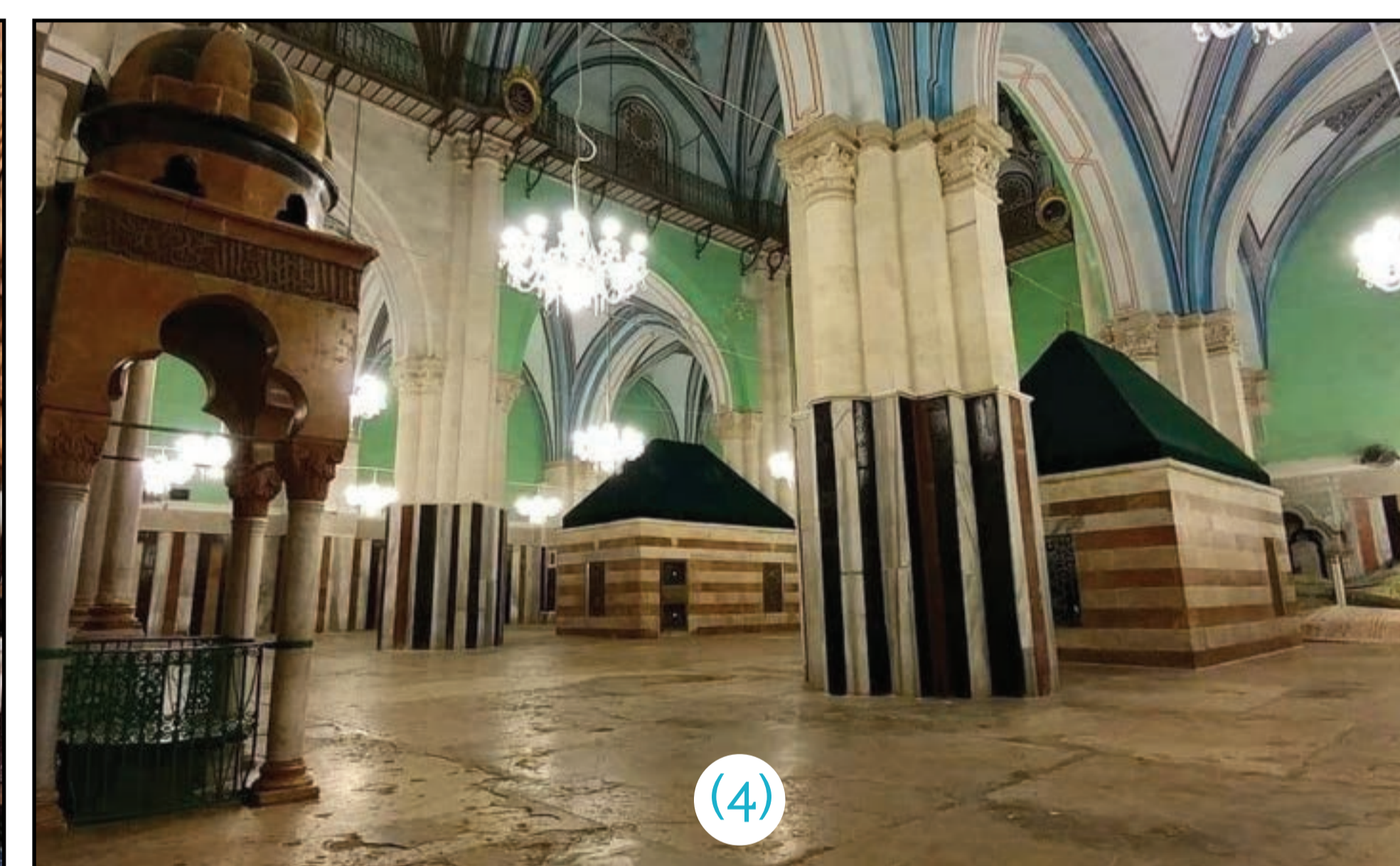
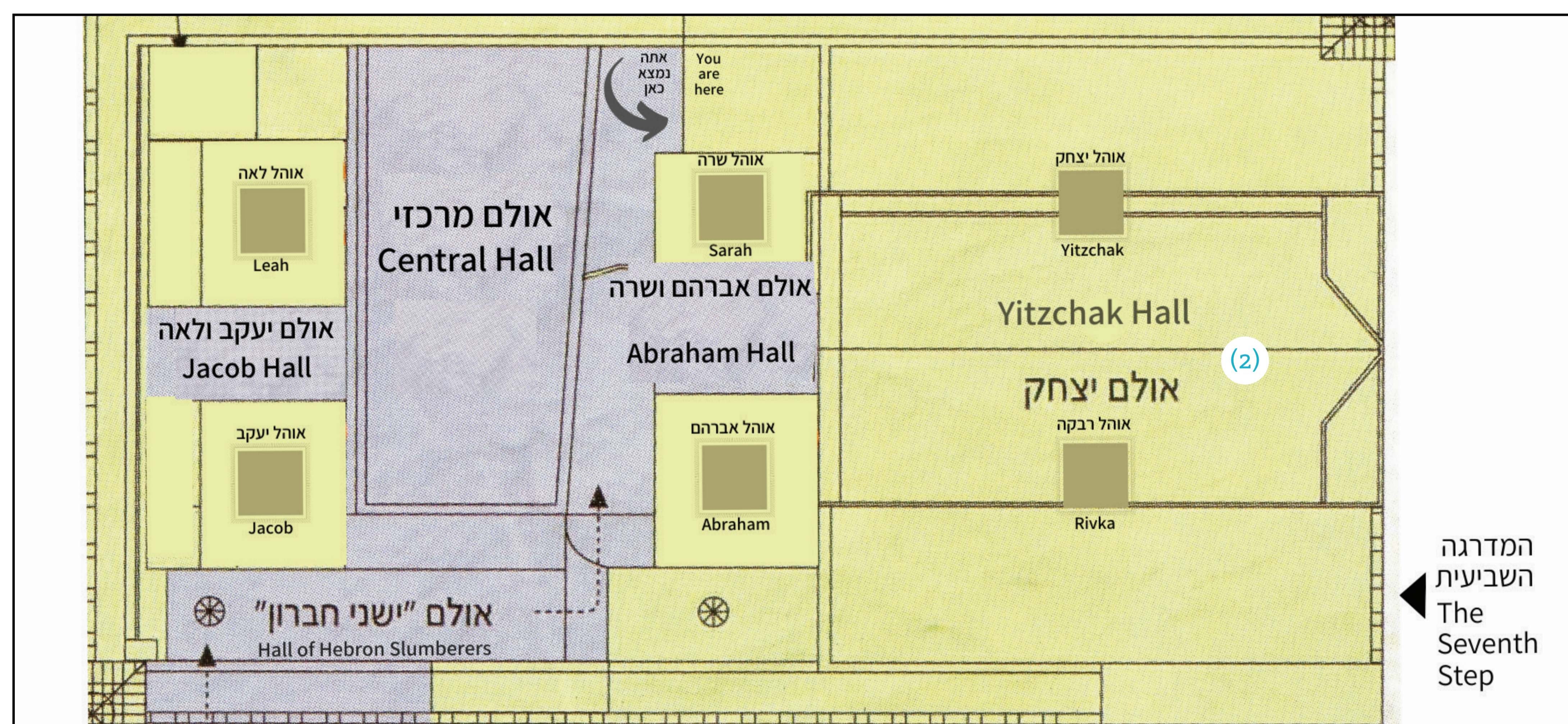
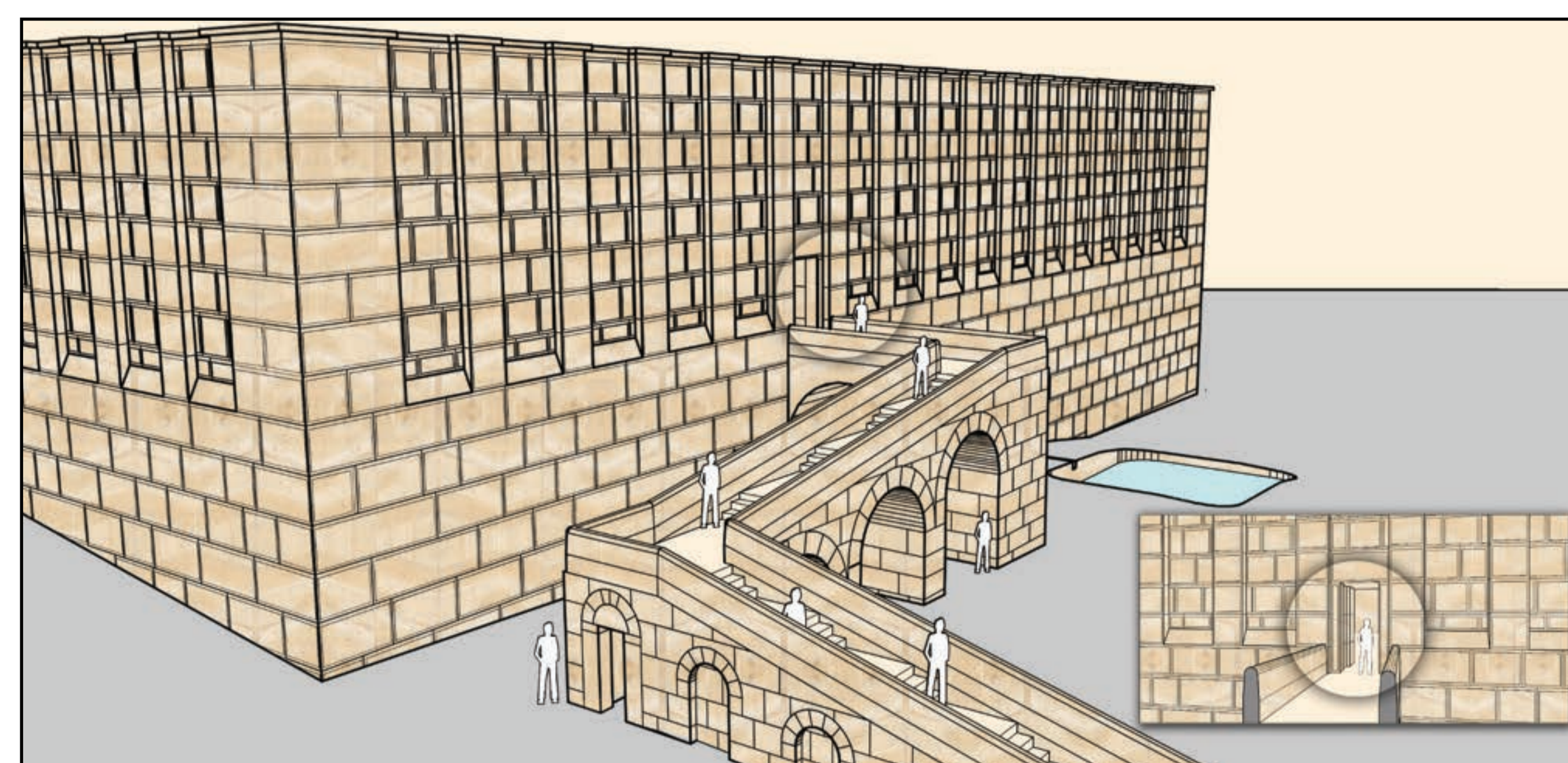
Under Israeli control, an attempt was made in 1968 to excavate the Cave. A 12-year-old girl, became the first person to enter the Cave in 700 years. She discovered a tunnel under the Hall of Isaac and Rebecca, and the stairs leading up from it, ending in a stone wall. The results of her exploration were published by Defense Minister Moshe Dayan and formed the basis for further research. (6)

## The Discovery of the Cave

Thanks to the 1968 exploration, an eastern entrance to the underground caves dating to the Crusader period was discovered. On the night of Selichot in 1981, a team from Midreshet Hevron (Hebron College) descended into this entrance and discovered the inner cave beneath the memorial monument to Abraham which dated to the era of the Patriarchs and Matriarchs. Pottery from the Kingdom of Judah (8th-9th century BCE) was also discovered there. (7)

Thus it was proved that the underground complex contains a double cave.

However, today the entrance is closed. In the cross-section map you can see the double cave, the "Room of Candles" above it, the tunnel that leads into the cave, and the steps leading to the upper plaza. (8)



## ברוכים הבאים!

אתם נמצאים בתוך מבנה עתיק ומיוחד, הניצב באופן כלאי שלם ופעיל ברציפות מזה למעלה מ-2000 שנה. המבנה בנוי מעל "מערת המכפלה" - מערת הקבורה המקודשת, בה נטמנו האבות והאמהות של עם ישראל. מוגש לכם הסבר קצר שייטיע לכם להבין ולהכיר את המקום, משמעותו וצפונותיו.

## המבנה העתיק

המבנה העתיק מעל המערה נבנה ע"י הורדוס מלך יהודה לפני כ-2000 שנה, והוא ניצב שלם ופעיל עד ימינו. סגנון המבנה זהה לחומת הר הבית בירושלים ומידותיו 60x35 מ'. אתם נמצאים כעת בקומה העליונה, המיועדת לביקורים ותפילה. בקומה זו הוקמו שישה ציונים במרומים סימטריים לזכר האבות והאמהות. במרכז הוקמו ציוני אברהם ושרה, במזרח - ציוני יצחק ורבקה, ובמערב - ציוני יעקב ו Leah. ככל הנראה, שערי הכניסה למבנה העתיק היו בחומות הדרומית והצפונית. לשער הדרומי הובילה מערכת מדרגות שנבנו על גבי קמרונות וחברו את המבנה המקודש עם הדרך לעיר חברון וירושלים. (1)

## תרשים סכמטי - המבנה העתיק לפני חלוקתו ואחריה

בתקופת התלמוד (התקופה הביזנטית - המאה 6 לסה"נ) המתחם חולק. בחלק המערבי היה מקום תפילה ליהודים ובו בית כנסת, ובחלק המזרחי הוקמה כנסייה (כיום אולם יצחק).

במאה 7-8 לסה"נ נבנו החדרים מעל ציוני אברהם ושרה, יעקב ו Leah. הכנסייה הפכה למסגד ובית הכנסת המשיך לפעול. (2)

בשנת 1119 לסה"נ נחשף הפתח למערכת התת קרקעית. השליטים הצלבנים אפשרו למבקרים להיכנס אל תוך מערת המכפלה. בין המבקרים שזכו להיכנס היו הרמב"ם (1165 לסה"נ), כלשונו: "יצאתי מירושלים לחברון לנשק קברי אבותי במערה. ואותו יום עמדתי במערה והתפללתי שבח לאל יתברך על הכל". בעקבות ביקור זה הרמב"ם קבע לו ולמשפחתו יום טוב לדורות. כמה שנים אחריו ביקר במערה הנוסע המפורסם רבי בנימין מטודילה (1173 לסה"נ). בתקופה זו הוקם מעל פתח הכניסה אפיריון. (3)

## תמונה כללית - אולם יצחק

בשני צידיו של "אולם יצחק" נמצאים פתחי המערה התת קרקעית; הכניסה אליה נאטמה מזה דורות רבים, והוא נעטפה מעטה מסתורי. מסורת יהודית עתיקה רואה במערה את "פתח גן עדן", מקום חיבור שמים וארץ, מקום עליית הנשמות והתפילות. (4)

## האפיריון המערבי באולם יצחק

בתקופה הממלוכית (1267-1517) נחצב פתח צר מהאולם העליון אל הקומה התת קרקעית, ומעליו הוצב אפיריון. (5) בתקופה זו (1267) נאסר על יהודים ונוצרים להכנס למתחם, והותר להם רק לעלות במדרגות החיצוניות עד המדרגה השביעית. במקום זה היה חור בחומה, ולפי מסורת יהודית חור זה מגיע אל המערה. במקום זה התפללו היהודים עד קום המדינה.

## בשנת 1968 נעשה ניסיון לגלות את המערה המסתורית

למשימה נבחרה ילדה בעלת מידות צנומות. היא גילתה את המנהרה מתחת "אולם יצחק" ומדרגות העולות ממנה אל המפלס העליון. בקצה המדרגות היה כיסוי אבן; היא נקשה עליו ושמעה נקישות מצידו השני. התברר כי בקצה האולם קיים פתח סגור ומעליו אפיריון שהוקם בתקופה הצלבנית. תוצאות מחקר זה פורסמו ע"י שר הביטחון משה דיין והיוו בסיס להמשך המחקר. (6)

## גילוי המערה

בליל הסליחות ב-1981 נכנסו מדריכי "מדרשת חברון" למעבה המערה, וזכו לתגלית מרגשת. לאחר זחילה במנהרה ארוכה הם גילו, מתחת למרתף עמוק, את המערה הפנימית - מערה כפולה שתוארכה לתקופת האבות ובה התגלו כלי חרס מימי ממלכת יהודה (מאה 8-9 לפסה"נ). (7)

## חתך ותכנית - המערה התת קרקעית

המכלול התת קרקעי מכיל את המערה הכפולה, את "חדר הנרות" מעליה, מנהרה המוליכה אליו ומדרגות המובילות למפלס העליון. כיום מערכת זו סגורה ואינה אפשרית לכניסה. המערה הפנימית נמצאת במעמקי המבנה בחלקו המרכזי, ומעליה נמצאת מצבת הזיכרון "ציון אברהם אבינו". (8)

